

# Ecole Cité Notre Dame La Clusaz





**L'ÉCOLE DE LA CLUSAZ  
ACCUEILLE TOUS LES  
ÉLÈVES DE LA CLUSAZ ET  
DES COMMUNES  
VOISINES.**

# Effectifs et répartitions 2023/2024

135 élèves; 8 niveaux, 6 classes:

**Maternelle: 44 élèves**

- PS/MS 22
- MS/GS 22



**Primaire: 91 élèves**

CP/CE1 22

CE1/CE2 23

CE2/CM1 23

CM1/CM2 23

# LES HORAIRES

- Ouverture des portes à 8h20 le matin, début de la classe à 8h30.
- Ouverture des portes à 11h45: pause méridienne.
- Ouverture des portes à 13h05, fermeture à 13h15.
- Ouverture des portes à 16h15: fin des cours.

# **ECOLE PRIVEE SOUS CONTRAT D'ASSOCIATION AVEC L'ETAT: HYERARCHIE**

**DIRECTION DES SERVICES  
DEPARTEMENTAUX DE  
L'EDUCATION  
NATIONNALE (DSDEN)  
INSPECTEUR DE  
L'EDUCATION NATIONNALE  
(IEN)**

**PROGRAMMES DE  
L'EDUCATION NATIONNALE**

**DIRECTION DIOCESAINE DE  
L'ENSEIGNEMENT  
CATHOLIQUE (DDEC)  
EVEQUE**

**VALEURS CATHOLIQUES  
D'ENSEIGNEMENT**

# LES ACTEURS PARTENAIRES DE L'ECOLE

- L'OGEC: Organisme de Gestion de l'Enseignement Catholique, gère et entretien l'école.
- L'APEL: Association des Parents d'Elèves des Ecoles Libres.
- L'AFR: Association Familiale Rurale gère la cantine scolaire.
- LE CLUB DES SPORTS gère la garderie périscolaire et offre les cours de ski alpin et de fond aux élèves.
- L'ESF offre les cours de ski alpin et de fond aux élèves.
- LA PATINOIRE: reçoit les élèves gratuitement.
- L'ESPACE AQUATIQUE: reçoit les élèves gratuitement.
- L'ECOLE DE MUSIQUE détache un enseignant pour toute les classes toute l'année.
- LA SATELC: offre les forfaits de remontée mécanique aux élèves.
- LA COMMUNE: dans le cadre du Contrat d'Association avec l'Etat, la commune assume les frais de fonctionnement des élèves aux mêmes conditions qu'une école publique et accompagne l'école dans ses projets.
- LA PAROISSE: L'abbé et les catéchistes accompagnent l'école dans le cadre du caractère propre de l'Enseignement catholique: catéchisme à la demande, célébrations des temps forts (Noël et Pâques).

# CANTINE SCOLAIRE

La cantine, gérée par l'AFR accueille tous les élèves de l'école de 12h45 à 13h05.

Les repas sont cuisinés sur place et composés de produits locaux, de saisons, des produits bio sont utilisés régulièrement.

Contact: 06 69 92 60 86



# GARDERIE PERISCOLAIRE

Horaires: 7h30- 8h20 et 16h15 -19h15

Inscriptions auprès du

Club des sports: 04 50 32 69 50 ou

06 38 83 61 12

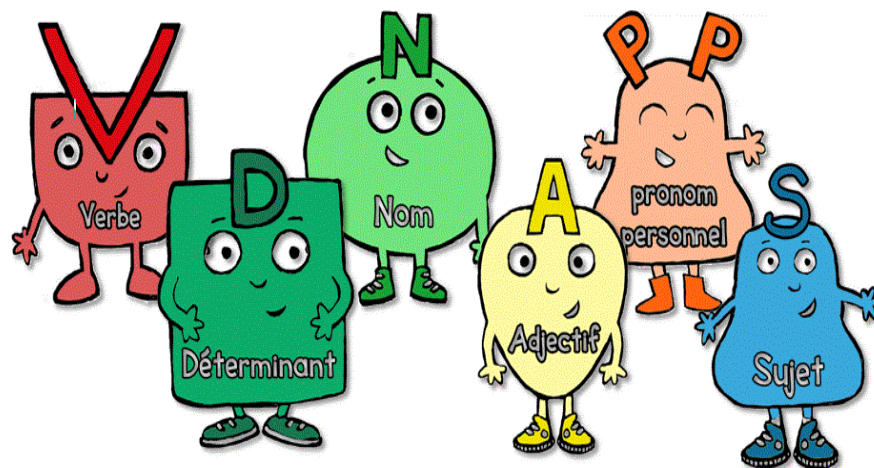




# ACTIVITES PERISCOLAIRES COMPLEMENTAIRES

➤ Etude surveillée; aide aux devoirs:

- Lundi de 16h30 à 17h30
- Jeudi de 16h30 à 17h30



# **FRAIS DE SCOLARITE**

**205€ par an par élève dont 20€ de cotisation APEL, par famille uniquement.**

**Les frais de scolarité sont destinés à l'entretien du bâtiment.**

# Règles de vie collectives: Education à la citoyenneté: pédagogie institutionnelle.

- Droit au respect de chacun: enfant; adulte.
- Relecture du règlement intérieur.
- Relecture du Projet d'Établissement.
- Elaboration et présentation des outils: charte de bonne conduite, règles de vie, responsabilités partagées...
- Débats philosophiques, Conseils d'élèves.
- Commémorations.
- Formation premiers secours offerte par les pompiers de La Clusaz.
- Permis Internet, Permis piéton...

# PROJET D'ETABLISSEMENT

➤ Favoriser la réussite en:

- ❖ Accueillant et en accompagnant au mieux chaque élève dans ses apprentissages.
- ❖ Offrant les meilleures conditions pour cet accompagnement.
- ❖ Transmettant et en partageant des valeurs humaines et spirituelles fondamentales du vivre ensemble.
- ❖ En développant la créativité dans des projets artistiques et culturels.





**ENTRAIDE**

**OUVERTURE AUX AUTRES**

**CONFIANCE**

**PLAISIR**

**DROIT A L'ERREUR**

**ENGAGEMENT**

**EGALITE**

**SOLIDARITE**

## ➤ *Aspect relationnel:*

- *Une école ouverte à tous.*
- *Enseignants et parents participent à la vie de l'école.*

**L'équipe enseignante est partie prenante d'un même projet : échange de matériel, d'idées, de documents, échanges de services, mutualisation...**

**Parents présents dans la vie de l'école: accompagnement et soutien à l'éducation des élèves.**

- *Informations et contact réguliers pour une meilleure communication.*

## ➤ *Aspect pédagogique du projet d'Établissement*

- *Prise en compte des rythmes de l'enfant*

- *Souci de cohérence*

Elaboration d'une programmation précise par niveau par cycles

Réunions régulières des enseignants pour préparation et évaluation du travail des élèves

- *Ouverture au monde extérieur et aux TICE*

Activités de découverte variées : théâtre, classes de découverte, expressions diverses...

Place de l'informatique dans chacune des classes.

- *Préparation à l'entrée au collège*

Apprentissage de la gestion du travail personnel

Enseignement de la langue vivante, rencontres avec les professeurs du collège...

# L'accompagnement

- L'accompagnement pédagogique se fonde sur la prise en compte du développement de l'enfant:
- ❖ Rythme de l'enfant
- ❖ Besoins de l'élève
- ❖ Réussites de l'élève
- ❖ Remédiation: aide personnalisée, groupes de besoins avec l'enseignant spécialisé.
- ❖ Réunion spéciales/équipes éducatives: dispositifs spéciaux mis en place en fonction des besoins : AVS; matériel spécifique...
- ❖ Stages de réussite pendant les vacances de printemps et d'été : remédier et renforcer.



**Tous capables mais pas au même moment!**



# La différenciation et le décloisonnement

- **Diversifier la complexité de la tâche par le choix des consignes, des outils, des exercices, des supports, du matériel... En s'adaptant aux besoins d'un élève ou d'un groupe d'élèves (dans la même notion, tout le monde ne réalise pas la même tâche).**
- **S'adapter aux différents niveaux en privilégiant la réussite des élèves (70% de réussite pour un apprentissage motivé).**
- **Décloisonner: reconstituer des groupes multiniveaux: harmoniser les emplois du temps.**

# LE TUTORAT COMME ACCOMPAGNEMENT.



- « Personne ne sait tout, tout le monde sait quelque chose. »
- « Si tu ne sais pas demande mais si tu sais partage. »
- « Un savoir reste entier même s'il est partagé. »



# LE PROJET D'ECOLE:



➤ Les 3 volets du Projet d'Ecole:

1- Amélioration des résultats des élèves

1 bis- Educations culturelle et artistique, sportive et humaniste.

2- Prise en compte des élèves à besoins particuliers

3- Vie scolaire

Des axes prioritaires retenus sur la base des évaluations Nationales de CP et CE1.

- ❖ Développer la lecture et l'écriture (fluence et compréhension).
- ❖ Favoriser la parole: débattre, argumenter, réfléchir.
- ❖ Manipuler, conceptualiser, modéliser.
- ❖ Développer le sens créatif et la connaissance des arts, développer des compétences physiques.
- ❖ Inclure tous les élèves, accompagnements spécifiques.
- ❖ Relire, bâtir et respecter les règles du vivre ensemble, coopérer.
- ❖ Développer les pédagogie collaboratives et utiliser les pédagogies alternatives.
- ❖ Développer la responsabilité de respect et protection de l'environnement



# MOYENS MIS EN OEUVRE



## ➤ Moyens humains:

- Un maître formateur en mathématiques et en sciences au sein de l'équipe, une Professeure d'anglais diplômée de Cambridge pour l'enseignement de l'anglais à partir du CE1, des personnels ressources pour mieux accompagner les élèves : des aides maternelles, des AESH, un maître spécialisé, un maître renfort, des bibliothécaires bénévoles, un intervenant de musique.



## ➤ Moyens matériels:

- Matériel pédagogique enrichi et renouvelé, différencié, vidéo projecteurs interactifs dans toutes les classes.
- Salles adaptées et équipées: gymnastique et musique; informatique, arts plastiques, bibliothèque, petites salles.





# Des actions du Projet d'École

- Des actions reconduites chaque année:
  - ❖ Validation de compétences B2i
  - ❖ Décloisonnement pour les apprentissages réguliers et pour des projets ponctuels
  - ❖ Mise en place du tutorat
  - ❖ Mise en place d'outils pédagogiques communs: mutualisation
  - ❖ Travail bihebdomadaire en groupe restreints: Enseignant/EVS/intervenants
  - ❖ Contact avec l'expression artistique et l'Histoire: sorties culturelles
  - ❖ Présentation de savoirs à la fin de chaque période en grand groupe (école)
  - ❖ Le permis internet, permis piéton et permis vélo avec intervention de la Gendarmerie si possible
  - ❖ Savoir porter secours: formation des cycle 3 (12 heures) avec les pompiers formateurs de La Clusaz.
  - ❖ Concert/présentation des instruments à l'École de Musique.
  - ❖ Participation à la journée de l'environnement
  - ❖ Concours littéraire de « La vache qui lit »
  - ❖ Festival du livre
- L'accueil d'événements dans notre école ponctuellement:
  - ❖ Education au goût et à l'alimentation, CCVT tri et recyclage des déchets, Ô des Aravis, Ateliers Environnement...
  - ❖ Événement VTT en juin...
- Lien avec la crèche de la Clusaz.

# **Les actions du Projet « Environnement »**

- Compositions artistiques végétales et de recyclage.**
- Goûters d'anniversaires écologiques**
- Dégustations collectives et échanges de recettes d'automne à base de produits de saison, de proximité, bio de préférence, réalisées par les élèves.**
- Saynètes de présentation des actions par les élèves.**

# Les actions du Projet « Environnement »

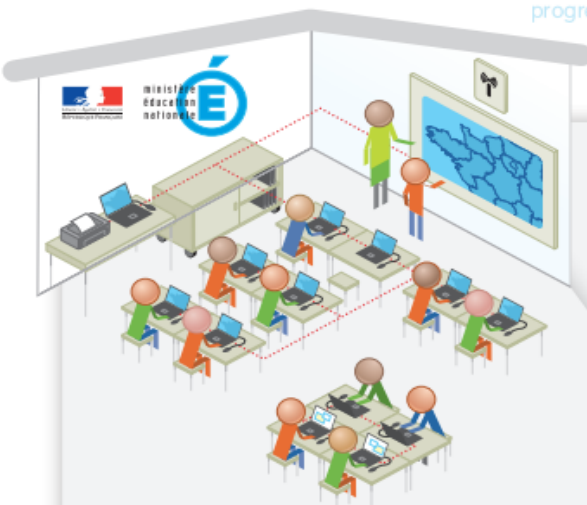
- Intervention CCVT tri et réduction des déchets
- Animation « Natur'Envie »
- Atelier avec le Centre de Formation des Métiers de la Montagne)
- Réalisation d'un hôtel à insectes
- Projet

# Ecole numérique: TNI dans toutes les classes et salle d'informatique en réseau

efficacité des apprentissages    autonomie    échanger    participer    formation  
pédagogie    progrès

## FAIRE ENTRER L'ÉCOLE DANS L'ÈRE DU NUMÉRIQUE → UNE ENVIE PARTAGÉE

innovation    travail collaboratif



### Des bénéfices pour la classe



#### L'EFFICACITÉ de l'enseignement

→ Le numérique favorise l'efficacité de l'enseignement pour

**87 %**    **74 %**    **75 %**  
Élèves    Enseignants    Parents

#### LA PARTICIPATION des élèves

→ Le numérique favorise la participation des élèves pour

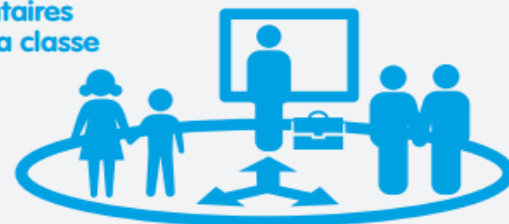
**84 %**    **79 %**    **81 %**  
Élèves    Enseignants    Parents

#### L'ATTRACTIVITÉ des cours

→ Le numérique favorise l'attractivité des cours pour

**96 %**    **95 %**    **93 %**  
Élèves    Enseignants    Parents

### Des services supplémentaires en prolongement de la classe



#### DES ESPACES D'ÉCHANGE EN LIGNE

seraient utiles pour

→ Disposer de contenus pour réviser leurs cours  
**98 %**  
Élèves

→ Échanger avec l'établissement sur la vie scolaire  
**93 %**  
Enseignants

→ Faciliter la gestion des tâches administratives  
**84 %**  
Parents

#### Un service de SOUTIEN SCOLAIRE EN LIGNE

→ serait utile pour

**95 %**    **94 %**    **84 %**  
Élèves    Enseignants    Parents



#### LE RÉSEAU PROFESSIONNEL dédié aux enseignants

serait surtout utile pour

→ Échanger avec les autres enseignants des ressources pédagogiques  
**91 %**  
Enseignants

→ Construire avec d'autres enseignants des ressources pédagogiques  
**86 %**  
Enseignants

#### La formation EN LIGNE

serait surtout utile pour

→ Apprendre à utiliser des outils numériques à des fins pédagogiques  
**86 %**  
Enseignants

### LE DÉVELOPPEMENT DU NUMÉRIQUE À L'ÉCOLE PLÉBISCITÉ

Le développement du numérique à l'École est une bonne chose, pour

**98 %**    **92 %**    **92 %**  
Élèves    Enseignants    Parents



78 % des Français disposent d'un ordinateur et 75 % des Français ont accès à internet (La diffusion des technologies de l'information et de la

96 % des 8 - 17 ans utilisent internet (L'usage des réseaux sociaux chez les 8 - 17 ans, TNS 2011)

92 % des enseignants pensent qu'il existe un décalage d'usage des technologies entre l'École et l'extérieur (Les TICE et les enseignants,

31 % des enseignants du secondaire utilisent les ressources pédagogiques numériques au moins une fois par semaine (Enquête PROFETIC, ministère

Seuls 21 % des enseignants du secondaire font manipuler les TICE aux élèves au moins une fois par semaine (Enquête PROFETIC, ministère



# COMMUNICATION ET PARTAGE dans l'école

- Des réunions de classes en début d'année.
- Des réunions individuelles avec chaque famille à mi- année: un temps important d'échange pour un bilan individuel.
- Des réunions ponctuelles selon les besoins, des réunions d'équipes éducatives pour les élèves à besoins particuliers.
- Des Conseils d'Établissement.
- Des informations régulières: circulaires.
- Un temps d'accueil des parents en classe : observation de temps d'apprentissages et des pédagogies.
- Invitation des familles pour des temps de jeux de société; de journées pédagogiques collectives; de fêtes... Portes ouvertes...
- Fête des parents en mai
- Festival du livre en mai

# LIAISON CM2/6eme

- Plusieurs rencontres annuelles ont lieu entre les enseignants de CM1/CM2 et les professeurs du collège Saint Joseph pour une meilleure passation:
  - Un point est fait sur chaque élève.
  - Une harmonisation des programmes est réalisée.
  - Les bulletins trimestriels des 6eme sont transmis à l'école.
- La passation avec le collège public se fait en fin d'année lors de la remise des dossiers scolaires au collège par le Chef d'Etablissement.
- Visite des établissements par les élèves.



# RESULTATS DES ELEVES

- Chaque année les bulletins des élèves de 6eme sont transmis à l'école ; 80% de nos anciens élèves de CM2 obtiennent les félicitations cette année encore.
- Nous les félicitons et les encourageons tous à poursuivre dans cette voie!



# Activités sportives: dans le respect des programmes et conformément aux recommandation et aux documents d'accompagnement du groupe départemental EPS 74:

- Natation des PS aux CM2
- Ski nordic des MS aux CM2
- Ski alpin des CP aux CM2
- Patin à glace des PS au CM2
- jeux collectifs, gymnastique, danse...



# VOYAGES SCOLAIRES: OUVERTURE SUR LE MONDE.

- **Des projets interdisciplinaires à visée culturelle, sportive et artistique:**
  - ❖ **Voyage en Ardèche 3 jours au printemps pour les CE2**
  - ❖ **Voyage culturel à Paris 4 jours pour les CM2.**
  - ❖ **Voyage à Carnac (jumelage) 9 jours pour les CM1: voyage culturel, historique et sportif autour de la Préhistoire et initiation à la voile.**
  - ❖ **Sorties éducatives à la journée pour les autres classes: PS; MS; GS; CP; CE1.**

# Importance du partenariat

**Ensemble, pour la réussite et le bien être des élèves.**

**Remerciements**

